

# INTERNETOVÝ PUBLIKAČNÍ SYSTÉM iPARTNER

## Instalace

V současné době dodáváme tři varianty systému iPartner: pro webový server IIS, pro webový server Apache a verzi iPartnera, která již v sobě obsahuje vlastní webový server. Pokud instalujete některou z prvních dvou variant, musíte mít nainstalován webový server. Jako webový server můžete použít buď IIS (Internet Information Services) od firmy Microsoft, nebo populární volně šiřitelný server Apache (je součástí instalačního CD). Při instalaci třetí varianty nemusíte mít žádný webový server (je obsažen přímo v iPartnerovi). Tuto verzi můžete spouštět jednak jako standardní aplikaci, nebo jako službu (na operačních systémech typu NT – WinNT,2000,XP). Pro ovládání této služby je standardně dodáván „Manažer služeb CSH“ - cshsvmgr.exe.

Při instalaci tedy zvolíte buď instalaci pro IIS, nebo pro Apache nebo nainstalujete iPartnera obsahujícího webový server. Instalace nahraje na disk vlastní výkonný program, definice rolí (pohledů do dat), šablony webových stránek a editor uživatelských účtů. Po instalaci je nutné spustit editor uživatelských účtů (z nabídky Start), nastavit připojení k datům a založit alespoň jeden uživatelský účet. Bez založeného uživatelského účtu nelze k datům přistupovat. Editor uživatelských účtů je také nutné spustit po každém upgradu.

## Role

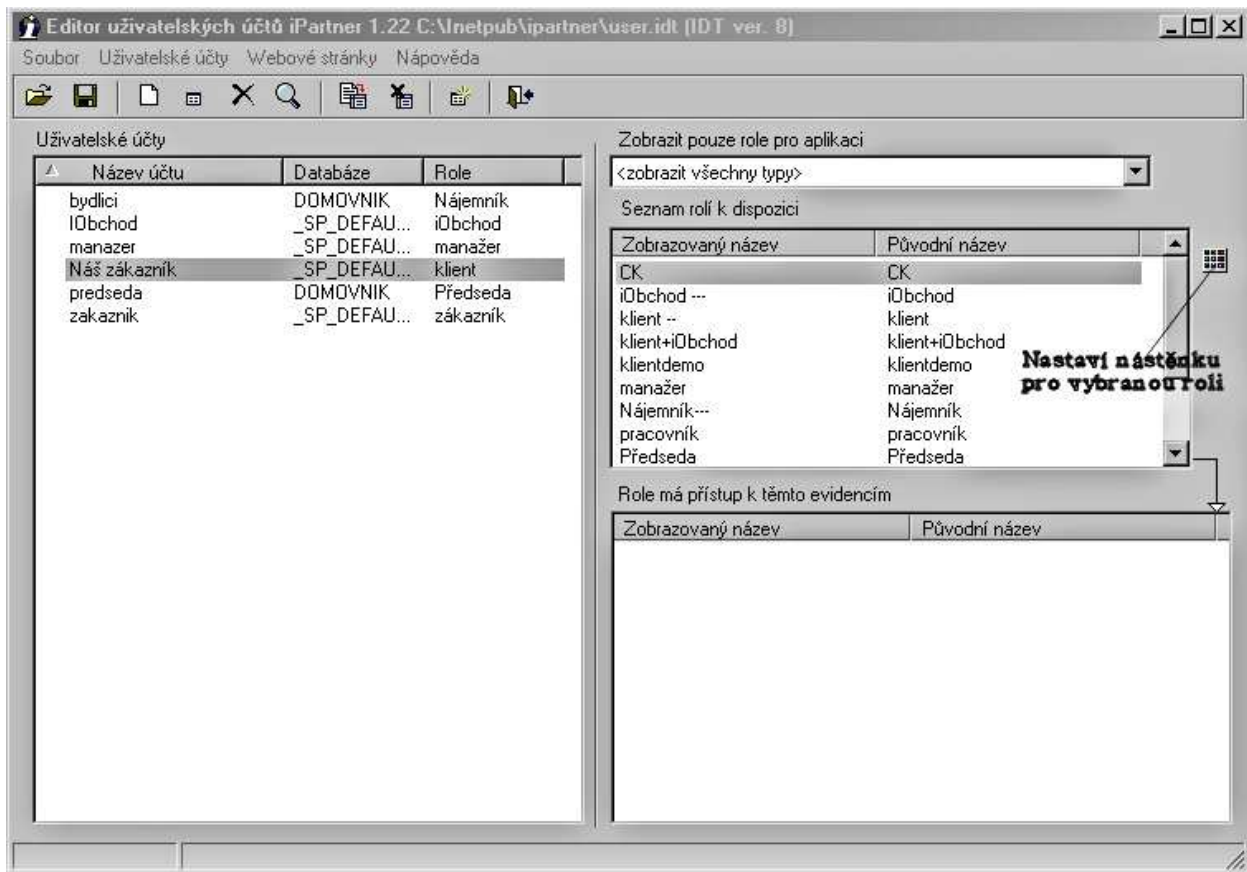
Role je sada pohledů do dat, neboli sada tzv. „evidencí“. Každá evidence umožňuje zobrazit data z jedné nebo několika datových tabulek. Tak například standardně dodávaná definice rolí obsahuje mimo jiné evidence jako jsou sklad zboží („*Naše nabídka zboží*“), ceník služeb („*Naše nabídka služeb*“) a vydaných faktur („*Faktury, které jsme vám poslali*“). Protože většinu uživatelů systému můžete rozdělit do skupin, z nichž každá potřebuje přistupovat ke stejné sadě evidencí, jsou evidence seskupovány do předpřipravených balíčků – rolí. Standardně dodávaná sada rolí obsahuje například roli nazvanou „*zákazník*“ a v ní jsou zpřístupněny evidence *sklad zboží* a *ceník služeb*. Každému uživateli systému tedy především přidělíte jeho roli.

Nemělo by zřejmě smysl, aby všichni uživatelé systému se stejnou rolí viděli přesně stejná data. Proto je v aplikaci iPartner možné nastavit u jednotlivých evidencí přístupová práva. Například u evidence „*Faktury, které jsme vám poslali*“ lze každému uživateli systému nastavit odběratelskou firmu, jejíž faktury se mu mají zobrazovat. Sada práv k jednotlivým evidencím, které přidělíte uživateli systému (vlastníkovi uživatelského účtu), se nazývá „*parametry účtu*“. Každému uživateli tedy po přidělení role nastavíte i parametry jeho účtu. Zpřístupnění dat je tedy pod plnou kontrolou provozovatele systému a uživatel se dostane jen tam, kam je mu povoleno.

S programem je dodávána standardní množina rolí obsažená v souboru CSHDEF.IDT. Pokud vám dodávané role nevyhovují, můžete si u dodavatele systému objednat vytvoření dalších rolí na zakázku. Definice rolí dodaných na zakázku se zpravidla distribuují ve formátu XML a jsou uloženy v podadresáři s názvem **role**.

## Editor uživatelských účtů

Tímto programem zakládáte nové uživatele systému, přiřazujete jim role a nastavujete parametry účtů. Po instalaci systému musíte založit alespoň jeden uživatelský účet a nastavit připojení na data. Po spuštění editoru se objeví následující okno:



Před manipulací s uživatelskými účty musíte otevřít soubor s jejich definicemi. Tento soubor se musí jmenovat *user.idt* a musí být vždy uložen ve složce, kde je výkonný program iPartner.exe a soubor s definicemi rolí *cshdef.idt*. Editor účtů však můžete mít nainstalovaný i na jiném počítači a provádět administraci například po síti. Při prvním spuštění nemusí soubor *user.idt* ještě existovat – založíte ho přijmutím předvyplněného názvu souboru (v dialogu pro otevření souboru při dotazu na jméno souboru nechte předvyplněné *user.idt* a stisknete „Otevřít“). Pokud je editor nainstalován ve složce, kde je výkonný program iPartner.exe a soubor s definicemi rolí *cshdef.idt*, soubor s definicemi uživatelských účtů se otevře/založí automaticky. Po otevření/založení souboru s definicemi uživatelských účtů se v pravé části editoru objeví seznam rolí, které jsou k dispozici.

### Nastavení připojení k datům

Po prvním spuštění musíte vedle založení definic uživatelských účtů také nastavit připojení na data. Po založení souboru s definicemi uživatelských účtů se objeví další okno, ve kterém nastavíte připojovací řetězce pro přístup do dat. Vytvoření připojovacího řetězce je popsána v návodu pro instalaci serverové části aplikace Sysel, resp. Domovník. V aplikaci iPartner musíte nastavit připojovací řetězce dva – jeden pro funkce čtení/zápis a druhý jen pro čtení. První je systémem využíván v případech, kdy se v databázi v důsledku nějaké uživatelské akce mění data. Druhý v případech, kdy se data pouze zobrazují. Pokud nemáte ve vaší instalaci SQL serveru rozlišení uživatele podle práv zápisu, budou oba řetězce zcela shodné.

Dialog pro nastavení připojení obsahuje vedle připojovacích řetězců i údaj „Timeout požadavku (sec)“. Zde nastavujete (obdobně jako u instalace Sysla nebo Domovníka) čas v sekundách, po kterém se má připojení na data považovat za nefunkční. Pokud zpracování nějakého pohledu na data bude trvat déle než zde zadaný čas, systém namísto dat zobrazí chybovou hlášku. Pokud se tedy při otevírání některých evidencí objevuje, že časový limit vypršel, zvětšete tuto hodnotu. Příliš velká hodnota však může celý systém zablokovat například při problémech SQL serveru.

### Založení uživatelského účtu

Nyní již můžete začít zakládat uživatelské účty. Nový účet se založí klávesou F2. V okně vyplňte *název účtu* (bude se zobrazovat po přihlášení daného uživatele vpravo nahoře na webové stránce), *přihlašovací jméno*, *heslo* a *databázový katalog*, do kterého má uživatel přístup. Zároveň zadejte i *E-mailovou adresu vlastníka účtu* – přes tuto adresu systém s vlastníkem účtu komunikuje (například v případě, že je systém požádán o zaslání zapomenutých přihlašovacích údajů). Po potvrzení budete vyzváni, abyste přiřadili účtu roli. To provedete dvojklikem na požadovanou roli v seznamu rolí. Roli musíte samozřejmě zvolit podle toho, do jakého katalogu jste uživateli povolili přístup – například pokud katalog obsahuje data ekonomického systému SYSEL, nemá smysl uživateli přiřazovat roli, která „vidí“ na evidenci správy nemovitostí DOMOVNÍK. Role lze podle typu

evidenci filtrovat pomocí výběrového pole v pravé horní části editoru. Po přiřazení role se otevře okno, kde budete nastavovat parametry role. Parametry jsou dané definicí role, některé role nemusí mít parametry žádné. Pokud role parametry má, musíte je vyplnit všechny, jinak bude mít uživatel potíže při využívání systému.

*Příklad:* u role *klient* vybíráte čtyři parametry: **dodavatel** u přijatých faktur, **dodavatel u** vydaných objednávek, **odběratel** u vydaných faktur a **odběratel** u přijatých objednávek. Hodnoty vybíráte z adresáře. Tím bude určeno, ke kterým fakturám a objednávkám bude mít zakládáný uživatel přístup (pochopitelně mu nejspíše nastavíte přístup k jeho vlastním fakturám a objednávkám). Tím je uživatelský účet založen.

## **Popis funkcí editoru**

### **Sekce Soubor**

#### *Otevřít soubor s nastavením*

Touto funkcí musíte vždy na začátku otevřít soubor s definicemi účtů.

#### *Importovat rozšířené role*

Pokud jste si od dodavatele systému dokoupili rozšířené definice rolí vyrobené na zakázku, je jejich definice dodána ve formátu XML a umístěna v podadresáři **role** pod složkou se standardní definicí **cshdef.idt**. Při každém spuštění editoru program kontroluje, jestli takový podadresář existuje a jestli jsou v něm umístěny definice rolí. Pokud ano, program ověří, jestli tyto definice už byly importovány do souboru **cshdef.idt**. Pokud ještě importovány nebyly, automaticky je importuje ještě před zobrazením hlavního formuláře a tuto skutečnost si poznamená do konfiguračního souboru **ipartner0.ini**. Může se ale stát, že jednou importované role je třeba importovat znovu (například po dodatečné opravě definic apod.). Re-import v takovém případě provedete touto volbou.

#### *Uložit změny*

Funkce uloží veškeré provedené změny do souboru s nastavením. Pokud ukončujete program aniž byste změny uložili, program vám na potřebu uložení upozorní.

#### *Nastavit připojení k datům*

Zde můžete měnit připojovací řetězce a hodnotu pro timeout požadavku.

### **Sekce Uživatelské účty**

#### *Nový účet*

#### *Odstranit účet*

#### *Opravit účet*

Těmito funkcemi zakládáte nový účet, starý můžete odstranit nebo mu změnit parametry.

#### *Vyhledat uživatelský účet*

Touto funkcí můžete prohledávat seznam založených uživatelských účtů.

#### *Rozesílání e-mailů*

Touto funkcí lze provést hromadné rozeslání e-mailové zprávy uživatelům systému. Zprávy jsou rozesílány na adresy uvedené u účtu jako *E-mailová adresa vlastníka účtu*. Pokud tento údaj není nastaven, účet je přeskočen.

#### *E-mail upozornění na registraci*

Po této volbě se zobrazí okno pro odesílání e-mailů s předvyplněným adresátem (e-mailová adresa právě vybraného účtu) a předvyplněnou zprávou oznamující majiteli účtu registraci v systému iPartner. Vzor této zprávy nastavujete v sekci *Webové stránky/Vzhled a další možnosti* (viz níže).

#### *Přiřadit roli vybranému účtu*

V tabulce *Uživatelské účty* si najedte na požadovaný účet, v tabulce *Seznam rolí* k dispozici a pak můžete touto funkcí přiřadit vybranému účtu roli. Jednodušeji to ale provedete dvojklikem na příslušné roli.

#### *Zrušit roli u účtu*

Funkce zruší roli u vybraného účtu.

#### *Nastavení parametrů účtu*

Funkce zobrazí okno, kde se v závislosti na definici role objeví určitý počet sekcí (pro každou evidenci jedna sekce) pro zadání parametrů. Zde - většinou pomocí výběrových polí - zadáváte, kam má uživatel povolen přístup.

**POZOR!** Pokud role vyžaduje parametry a vy je nenastavíte, znemožníte uživateli přihlásit se do systému, protože program pak nebude vědět, která data mu má zpřístupnit.

### **Sekce Webové stránky**

#### *Vzhled a další možnosti...*

Zde nastavujete některé uživatelské parametry zobrazované webové stránky a další nastavení aplikace iPartner.

## část „Obecné“.

Zde nastavujete některé uživatelské parametry zobrazované webové stránky:

### Titulek a nadpisy

Titulek stránky	Text zobrazující se jako titulek stránky (obsah HTML tagu HEAD/TITLE).
Nadpis	HTML kód pro text zobrazující se jako nadpis v pruhu pro nadpis stránky.
Nadpis v E-Shopu	HTML kód pro text zobrazující se jako nadpis v pruhu pro nadpis stránky u E-Shopu
Kontakt	HTML kód pro text zobrazující se v sekci Kontakty.
Zobrazení podrobností	Pokud stránka umožňuje zobrazení podrobností o záznamu, můžete zde zvolit jestli se stránka s podrobnostmi bude zobrazovat na nově otevřené stránce prohlížeče, nebo na původní stránce.

### Zobrazení seznamu

Velikost obrázku v tab. Pokud se v seznamu položek evidence zobrazuje obrázek, zmenší se jeho velikost na nastavené rozměry v pixelech. Toto nastavení se týká pouze zobrazení položek evidence (např. seznam zboží). U stránek s podrobnostmi o položce se obrázek zobrazuje v původní velikosti, případně s velikostí nastavenou přímo u značky pro umístění obrázku.

Text při prázdném seznamu

Zde zadáváte HTML kód textu, který se zobrazí namísto prázdné tabulky.

Výchozí délka seznamu

Výchozí počet řádků tabulky zobrazující seznam záznamů v evidenci. Počet řádků může připojený uživatel podle potřeby měnit.

### Národní nastavení

Formát data	Formát udávající způsob zobrazování data.
Oddělovač data	Znak, kterým bude oddělen den, měsíc a rok v zobrazení data. Namísto znaku lze zadat jeho číselný ASCII kód.
Oddělovač tisíců	Znak použitý na oddělení tisíců v číslech. Namísto znaku lze zadat jeho číselný ASCII kód. Pokud chcete použít mezeru, napište zde číslo 32.
Oddělovač des. míst	Znak pro oddělování desetinných míst. Namísto znaku lze zadat jeho číselný ASCII kód.

## část „E-mail“.

Zde nastavujete některé parametry pro práci s e-maily v aplikaci iPartner:

### Zasílání E-mailu z aplikace

SMTP server	Při odesílání e-mailu z aplikace iPartner (například odeslání vyplněného registračního formuláře) potřebuje systém znát adresu SMTP serveru, který používáte pro odesílání pošty.
Adresa komu	E-mailová adresa, na kterou aplikace iPartner zprávy směrem OD uživatelů systému k vám. Zpravidla to bude adresa administrátora systému.
Adresa od	Adresa odesílatele, která se objeví v hlavičce všech E-mailů odesílaných z aplikace iPartner. Některé SMTP servery tento údaj nekontrolují, některé však ano. Způsob kontroly je různý – od pouhého ověření, jestli je údaj vyplněn až po ověření, jestli doména udaná v adrese existuje. Proto doporučujeme tento údaj vždy vyplnit ve tvaru <b>xxx@nazev_domeny.cz</b> , kde nazev_domeny.cz je nějaká existující doména a xxx je název účtu. Název účtu můžete zvolit libovolně (jeho existenci SMTP server nemůže nijak ověřit). Doporučujeme zadat takový název účtu, podle kterého poznáte, že zpráva přišla z iPartnera – např. iPartner@csh.cz.
Adresa pro kopie zpráv	E-mailová adresa, na kterou aplikace iPartner bude zasílat kopie zpráv zaslaných uživatelům systému. Zpravidla to bude speciálně k tomu účelu zřízená adresa administrátora systému.
Povolit zasílání kopií zpráv	Pokud chcete, aby systém skutečně zasílal kopie zpráv na výše uvedenou adresu, musíte zaškrtnout toto políčko.

### E-mailové vzory

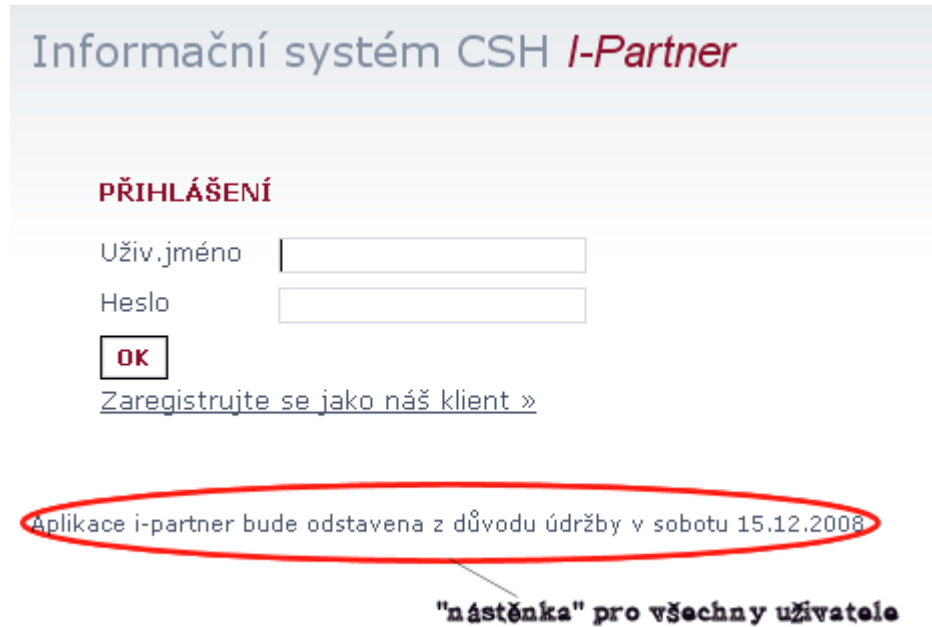
Zde nastavujete vzorové texty zpráv rozesílaných systémem. Současná verze programu podporuje jen jeden vzor – text zprávy oznamující majiteli účtu registraci v systému. V textu vzoru můžete použít texty tvaru **<#xxxxxxx>**, kde xxxxx je název nějakého parametru účtu. Při odesílání e-mailu jsou tyto texty nahrazeny hodnotami parametrů účtu. Například text **<#username>** v textu vzoru zprávy je ve výsledném textu zprávy nahrazen uživatelským jménem majitele účtu.

## část „Nástěnky“.

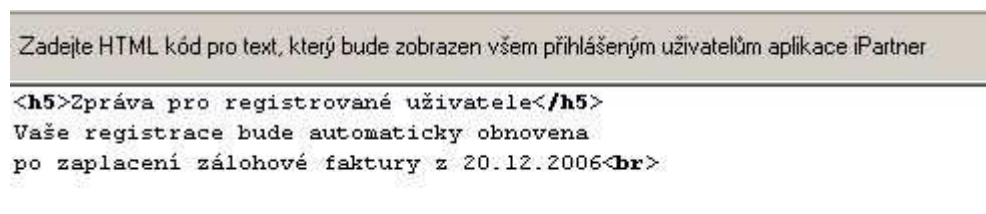
Zde nastavujete texty, které se zobrazí uživatelům systému na webových stránkách.

### Všichni uživatelé

Zde nastavujete HTML kód textu, který se má zobrazit na stránce s přihlašovacím formulářem (viz. obrázek). Tento text uvidí všichni uživatelé systému (i ti nepřihlášení).



### Registrovaní uživatelé



Zde nastavujete HTML kód textu, který se má zobrazit na stránce s rozcestníkem (viz. obrázek). Tento text uvidí pouze ti uživatelé, kteří jsou přihlášení pod nějakou rolí.



Text zobrazovaný pouze uživatelům přihlášeným pod předem určenou rolí lze nastavit stiskem tlačítka vpravo od seznamu rolí na hlavním formuláři Editoru uživatelských účtů.

**Poznámka k syntaxi textu „nástěnek“:** Do webová stránky je vložen přímo zapsaný HTML kód. Jediné, co systém doplní za vás, je zalomení řádek. Pokud v dialogu mezi textem odřádkujete, systém sám vygeneruje HTML tag <br> na pozici zalomení řádku.

## Část „Nastavení pro Web Server“.

Zde nastavujete některé parametry provozu webového serveru.

### Obecné

Port pro HTTPS protokol. Pokud provozujete aplikaci iPartner pod protokolem HTTPS (šifrovaná komunikace), musíte zde nastavit číslo používaného portu. Toto musíte udělat vždy, ať už aplikaci iPartner provozujete pod jakýmkoli web serverem. U standardních serverů je pro HTTPS protokol obvykle použit port 443. Pokud iPartnera provozujete pod iPartner Web Serverem, můžete zde nastavit i libovolný jiný port.

### iPartner Web Server

Pokud aplikaci iPartnera provozujete pod iPartner Web Serverem, musíte zde zadat následující údaje:

Kořen dokumentového stromu

Zde zadejte složku, ve které (a nebo v jejích podsložkách) budou přítomny dokumenty, které iPartner Web Server obsouží přímo (tyto dokumenty lze ze serveru stáhnout zapsáním jejich adresy do adresového řádku prohlížeče)

Typy souborů

Zde zadejte čárkami oddělený seznam přípon souborů, které má iPartner Web Server povoleno obsoužit přímo.

Seznam povolených IP adres

Pokud povolit přístup jen z některých IP adres (třeba pouze z vaší lokální sítě), запиšte zde čárkami oddělený seznam těchto adres, nebo masek IP adres. V maskách IP adres lze použít hvězdičkovou konvenci (např. 192.168.1.\*). Pokud necháte údaj nevyplněný, je to totéž jako byste zapsali \*, to jest přístup bude defaultně povolen ze všech adres. V takovém případě můžete dodatečně omezit přístup z některých adres jejich zapsáním do seznamu zakázaných IP adres.

Seznam zakázaných IP adres

Zde zadejte čárkami oddělený seznam adres, nebo masek IP adres, ze kterých bude k iPartner Web Serveru přístup vždy zakázán. V maskách IP adres lze použít hvězdičkovou konvenci (např. 192.168.1.\*).

Port pro HTTP protokol Zde zadejte číslo portu, na kterém iPartner Web Server poběží.

Pokud chcete aplikaci iPartner provozovat pod protokolem HTTPS i při použití iPartner Web Serveru, je třeba zadat následující údaje:

Cesta ke kořenovému SSL certifikátu

Kořenový certifikát certifikační autority, která vám podepsala SSL certifikát serveru.

Cesta k SSL certifikátu serveru

Vlastní SSL certifikát webového serveru

Cesta k soukromému klíči SSL certifikátu serveru

Pokud soukromý klíč není součástí SSL certifikátu serveru, musíte zde zadat cestu k souboru s tímto klíčem.

Heslo soukromého klíče SSL certifikátu serveru

Pokud je soukromý klíč SSL certifikátu serveru chráněn heslem, musíte zde zadat toto heslo.

## **Změna názvů rolí a evidencí, zamezení přístupu k evidencím.**

Názvy rolí a evidencí jsou „natvrdo“ obsaženy v dodaných definicích. Můžete si však na uživatelské úrovni upravit texty, které se zobrazují na webových stránkách. Pokud na názvu role nebo evidence stisknete pravé tlačítko myši, můžete zvolit v menu funkci *Přejmenovat*. Pokud chcete některou z evidencí u role vynechat (tak, aby se na webové stránce neobjevovala v seznamu evidencí), odškrtněte u této evidence zaškrtačkové políčko.

## **Přímý vstup do nabídky zboží a služeb**

Na úvodní stránce s přihlašovací formulářem je umístěno tlačítko pro přímý vstup do role „zákazník“. Tato role obsahuje evidence „nabídka zboží“ a „nabídka a služeb“. Pokud chcete, aby tlačítko bylo funkční, musíte

založit speciální uživatelský účet, u kterého který vyplníte přihlašovací jméno a heslo jako **zakaznik** (bez diakritiky). Tomuto účtu přiřadíte požadovanou roli. Tlačítko automaticky přihlásí uživatele k této roli, aniž by musel zadávat přihlašovací jméno a heslo. Pro zájemce je možno přidělat další tlačítka, která provedou přímé přihlášení k vámi vybrané roli.

### ***Přímý vstup do internetového obchodu***

Máte-li zakoupenou definici rolí s internetovým obchodem, je možné, aby do něj měli uživatelé iPartnera přímý přístup podobně jako je tomu u nabídky zboží. Pro přímý přístup do internetového obchodu musíte založit uživatelský účet se jménem a heslem **nakupujici** (bez diakritiky).

### **Vstupní bod aplikace iPartner**

Pro vstup do webových stránek publikovaných systémem iPartner se v internetovém prohlížeči zadává adresa ve tvaru

pro Apache     <http://IPadresa/cgi-bin/ipartner/ipartner.exe/main>  
pro IIS         <http://IPadresa/ipartner/ipartner.exe/main>

například <http://84.244.114.30/cgi-bin/ipartner/ipartner.exe/main> je vstup do naší aplikace iPartnera.